



## Jak eksportować sprawozdania budżetowe do systemu BeSTi@?

Program *Księgowość Optivum* eksportuje do systemu *BeSTi@* następujące sprawozdania budżetowe: **Rb-27S, Rb-28S, Rb-30, Rb-31, Rb-34S, Rb-27ZZ, Rb-50 Dotacje, Rb-50 Wydatki**. Dla każdego sprawozdania przygotowany jest plik XML, który należy zaimportować do systemu *BeSTi@*.

Funkcja przygotowywania takich plików dostępna jest w oknie definiowania zestawienia budżetowego, na karcie **Wyniki**. Aby pliki zostały wygenerowane, przygotowane sprawozdania muszą zawierać niezbędne informacje. Program komunikuje ewentualne braki w tym zakresie i wstrzymuje procedurę eksportu do czasu ich usunięcia.

Aby przygotować pliki XML dla systemu *BeSTi@*, wykonaj następujące czynności:

1. Sprawdź w słowniku jednostek (**Słowniki/ Jednostki**), czy jednostki wybrane do eksportu sprawozdań budżetowych do systemu *BeSTi@* mają wprowadzony poprawny REGON (14 znakowy). Jeśli nie, wprowadź go.
2. W menu **Zestawienia** wybierz pozycję **Budżetowe** i w oknie **Zestawienie budżetowe** na kartach **Ogólne**, **Klasyfikacja budżetowa**, **Kolumny**, **Jednostki**, **Fundusze**, **Zadania**, **Dzienniki**, **Zakres** zdefiniuj sprawozdanie.



Jeżeli sprawozdanie jest wykonywane zbiorczo z wielu jednostek, to na karcie **Ogólne** zaznacz opcję **Wszystkie jednostki**, a na karcie **Zakres** w sekcji **Przedstaw** dla jednostek postaw znacznik tylko przy opcji **dodaj podsumowanie**. Wówczas uaktywni się pole **Jednostka sprawozdawcza**, w którym należy wskazać jednostkę, dla której zostanie przygotowany plik (tj. w nazwie przygotowanego pliku pojawi się REGON tej jednostki).

Na karcie **Zakres** zwróć również uwagę na poprawne uzupełnienie kodów terytorialnych według GUS – muszą one być zgodne z tymi, które występują w systemie *BeSTi@*.

The screenshot shows the 'Zestawienie budżetowe (1)' window with the following details:

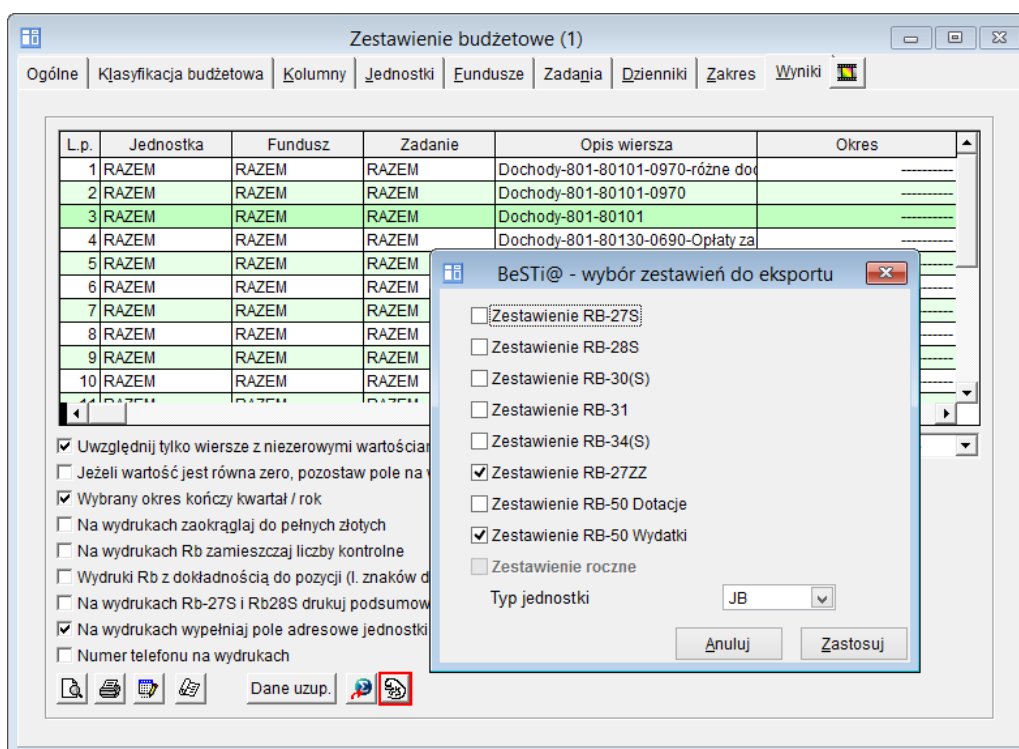
- Period: 01.01.2014 - 30.06.2014
- Buttons: Ogólne, Klasyfikacja budżetowa, Kolumny, Jednostki, Fundusze, Zadania, Dzienniki, Zakres, Wyniki
- Options for data selection:  dziennika obrotów,  bufora księgowani,  fundusze osobno,  zadania osobno
- Options for presentation:  dodaj podsumowanie,  dodaj podsumowanie,  dodaj podsumowanie
- Options for summary:  Brak 4990,  Kwoty zerowe,  Wyliczona jako suma,  zamiast paragrafu,  dekretów oznaczonych jako "4990",  dekretów ze znakiem minus,  dekretów oznaczonych jako "4990" lub wprowadzonych ze znakiem minus
- Address: UM Wrocław
- Territorial codes: Kod województwa: 1, Kod powiatu: 2, Typ gminy wg GUS: 3, Kod województwa wg GUS: 04, Kod powiatu wg GUS: 05, Kod gminy wg GUS: 06
- REGON dla dekretów nie przypisanych do jednostki: [empty field]
- Jednostka sprawozdawcza: [empty field]

3. Przejdź na kartę **Wyniki** i obejrzyj sprawozdania.

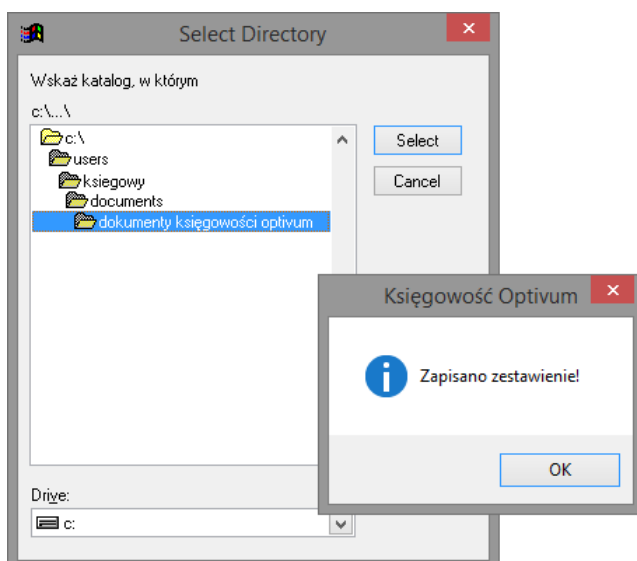
Za pomocą ikony  wybierz raport (wybór zatwierdzaj klawiszem **Enter**), za pomocą ikony  przywołaj podgląd wydruku raportu.

4. Na karcie **Wyniki** kliknij ikonę  – wyświetli się okno **BeSTi@ - wybór zestawień do eksportu**.

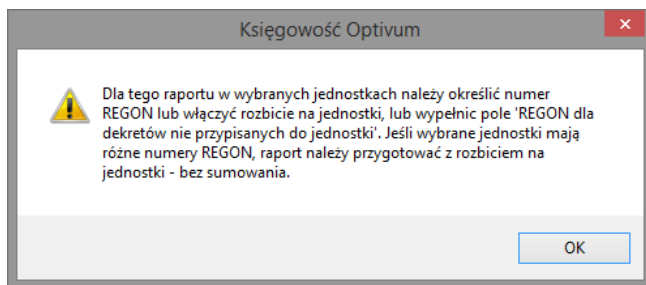
5. Zaznacz sprawozdania do eksportu i kliknij przycisk **Zastosuj**.



6. Jeśli zestawienie zawiera wszystkie wymagane informacje, pojawi się okno zapisu pliku **Select Directory**. Domyślnie jako miejsce zapisu plików proponowany jest folder **Dokumenty Księgowości Optimum** (automatycznie zakładany w folderze **Dokumenty**), ale możesz wybrać inny folder. Kliknij przycisk **Selekt**, a następnie przycisk **OK** w oknie komunikatu o zapisaniu zestawienia.



Jeśli program komunikuje braki, to należy je usunąć, aby eksport mógł być kontynuowany.



7. Sprawdź, czy w folderze wskazanym w oknie **Select Directory** znajdują się przygotowane pliki.

