



Instalacja i konfiguracja Microsoft SQL Server 2008 R2 Express

W poradzie opisano, jak zainstalować bezpłatną wersję programu bazodanowego *Microsoft SQL Server 2008 R2 Express* oraz jak skonfigurować go, aby poprawnie współpracował z programami *Kadry Optivum*, *Place Optivum*, *MOL Optivum*, *Sekretariat Optivum* oraz *Zastępstwa Optivum*.

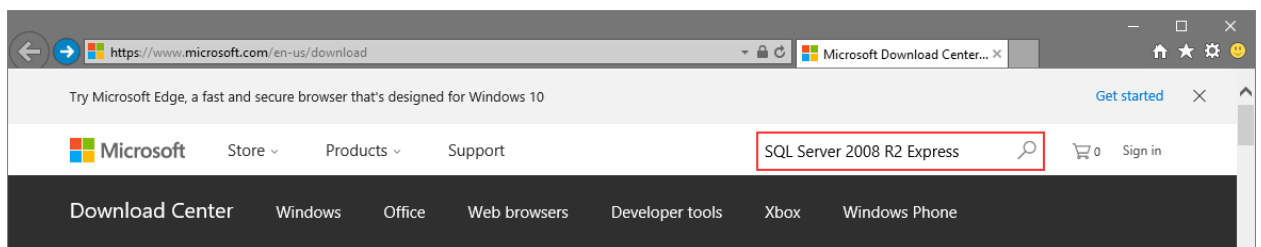
Pobieranie pliku instalacyjnego

1. Wejdź na stronę <https://serwis.vulcan.pl/serwis/sql2008>.
2. Pobierz właściwy plik instalacyjny i zapisz go na dysku komputera:
 - plik **SQLEXPADV_x64_ENU.exe** – w przypadku systemu 64-bitowego,
 - plik **SQLEXPADV_x86_ENU.exe** – w przypadku systemu 32-bitowego.

Są to pliki instalacyjne *Microsoft SQL Server 2012 Express z Service Pack 1* w wersji rozszerzonej, tj. z aplikacją *Microsoft SQL Server Management Studio* do zarządzania serwerem oraz usługą *Reporting Services* umożliwiającą generowanie zestawień i raportów.

Plik instalacyjny *SQL Server 2008 R2 Express* można również pobrać ze strony Microsoft: <http://www.microsoft.com/en-us/download>.

Aby odszukać właściwy plik instalacyjny serwera, skorzystaj z pola wyszukiwania.



Instalacja i konfiguracja serwera

Instalacja *Microsoft SQL Server 2008 R2 Express* jest możliwa na komputerach z systemem operacyjnym *Windows 7/ 8/ 10*, spełniających następujące wymagania techniczne:

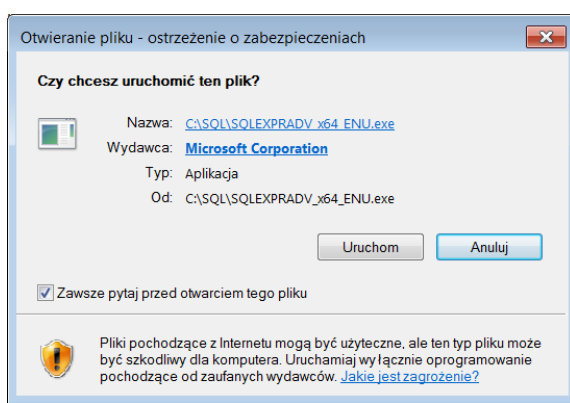
	minimalne	zalecane
Pamięć RAM	2 GB	4 GB
Procesor (częstotliwość zegara)	1,5 GHz	2,5 GHz
Wolne miejsce na dysku	2,5 GB	10 GB

Instalację może wykonać użytkownik, który jest administratorem komputera.

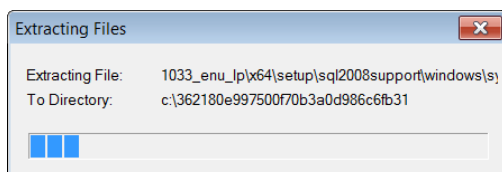
Ponieważ proces instalacji serwera SQL może być zaburzony przez działanie niektórych programów antywirusowych, dlatego **zalecamy zatrzymanie działania programu antywirusowego** na czas instalacji.

Jeśli na komputerze jest zainstalowany *Microsoft SQL Server 2005 Express*, to przed rozpoczęciem instalacji *Microsoft SQL Server 2012 Express* konieczne jest odinstalowanie aplikacji *SQL Server Management Studio Express*, zainstalowanej wraz z *SQL Server 2005*. Aplikację usuwamy poprzez *Panel sterowania*, na stronie **Programy i funkcje**.

1. Odszukaj zapisany na dysku plik instalacyjny serwera SQL i kliknij go dwukrotnie.
2. W oknie **Otwieranie pliku – ostrzeżenie o zabezpieczeniach** kliknij przycisk **Uruchom**.



3. Poczekaj, aż plik instalacyjny zostanie rozpakowany.



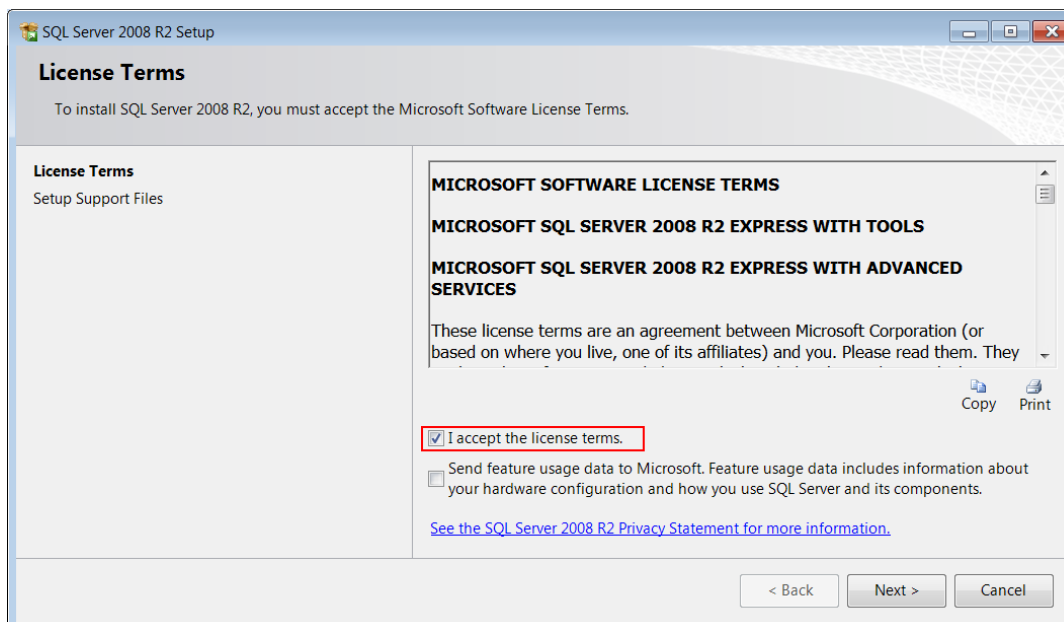
Bezpośrednio po uruchomieniu instalator sprawdza, czy zainstalowane są wymagane komponenty. W przypadku ich braku pojawi się okno z odpowiednim komunikatem. Wówczas należy wskazane komponenty zainstalować i ponownie uruchomić instalację serwera.

4. W oknie **SQL Server Installation Center** kliknij odsyłacz **New installation or add features to an existing installation**.

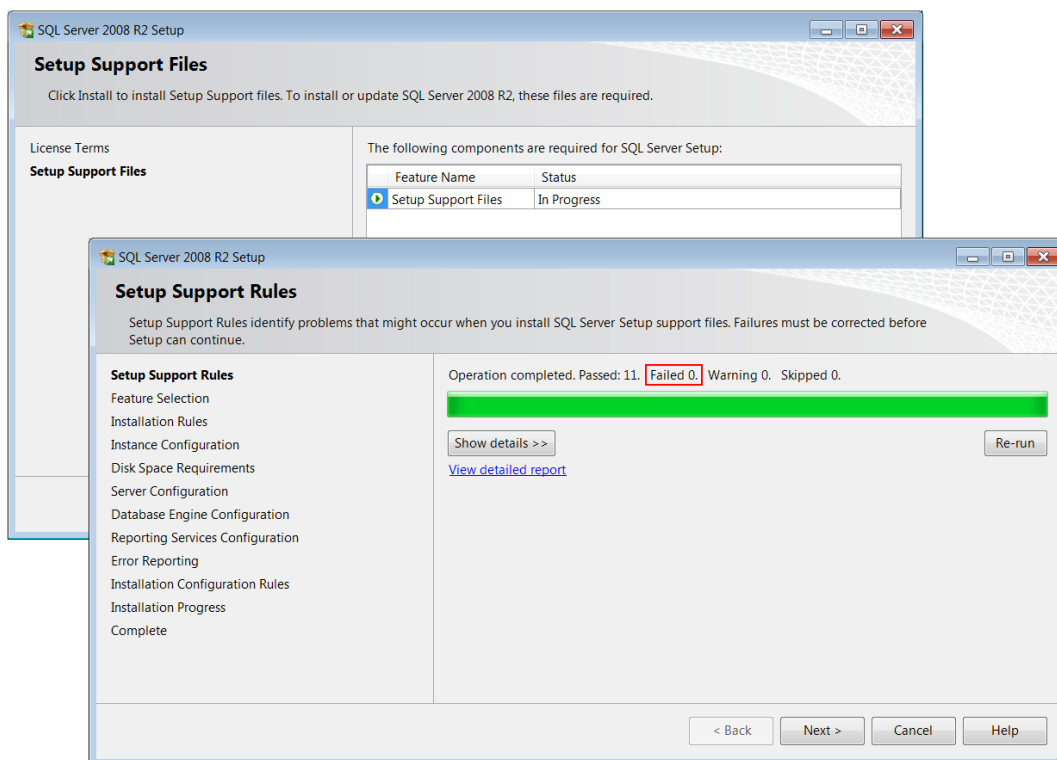


Pojawi się kolejno kilka okien instalacyjnych **SQL Server 2008 R2 Setup**, które automatycznie będą się otwierały i zamykały.

5. Jeśli instalator nie wykryje żadnych problemów, to przejdzie od razu do kroku **License Terms**, w którym zaakceptuj postanowienia licencyjne, zaznaczając opcję **I accept the license terms**. Następnie kliknij przycisk **Next**.

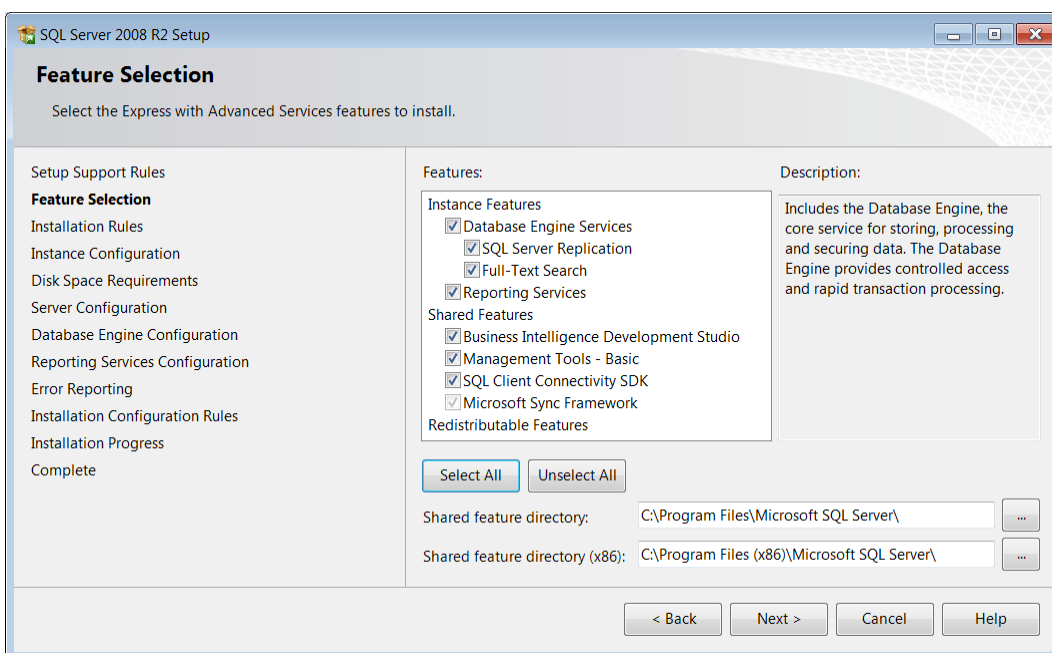


Instalator automatycznie zainstaluje wymagane pliki (krok **Setup Support Files**). Następnie w kroku **Setup Support Rules** sprawdzi, czy podczas instalacji nie pojawią się jakieś problemy, np. związane z brakiem wystarczających zasobów sprzętowych bądź plików konfiguracyjnych.

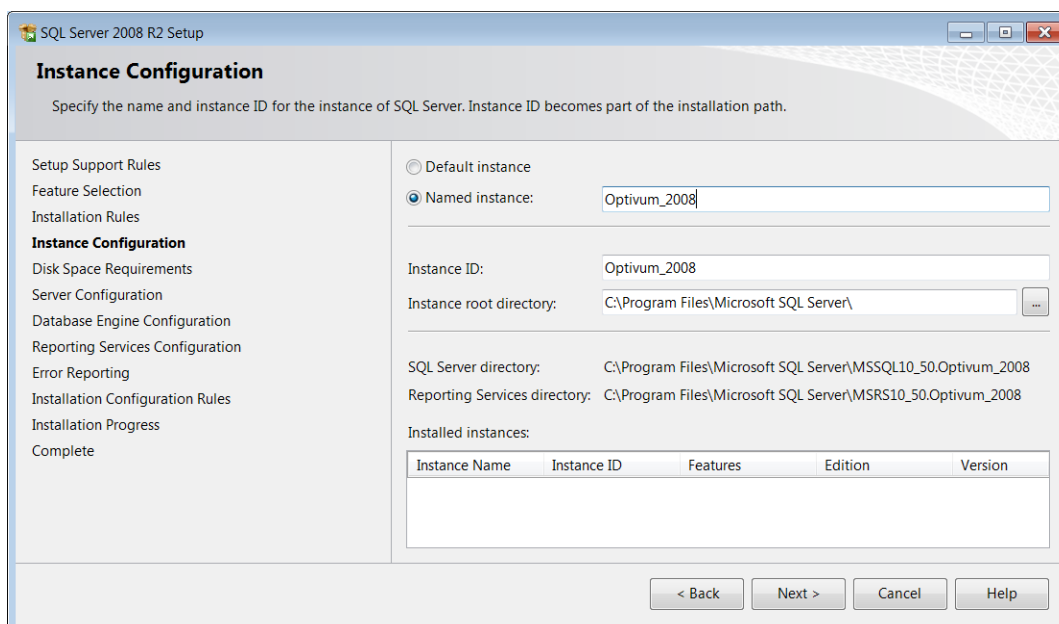


Jeśli nie zostanie zgłoszony żaden błąd (Failed 0), to instalator zatrzyma się na kroku **Feature Selection**, w którym należy wybrać komponenty do instalacji.

W przypadku pojawienia się błędów (x Failed) wyświetli się szczegółowa lista sprawdzanych komponentów (listę można wyświetlić/ukryć za pomocą przycisku **Show details/ Hide details**). Zapoznaj się z informacjami podanymi w kolumnie **Message**, następnie przerwij instalację, popraw zgłoszone błędy i uruchom jeszcze raz instalację serwera.



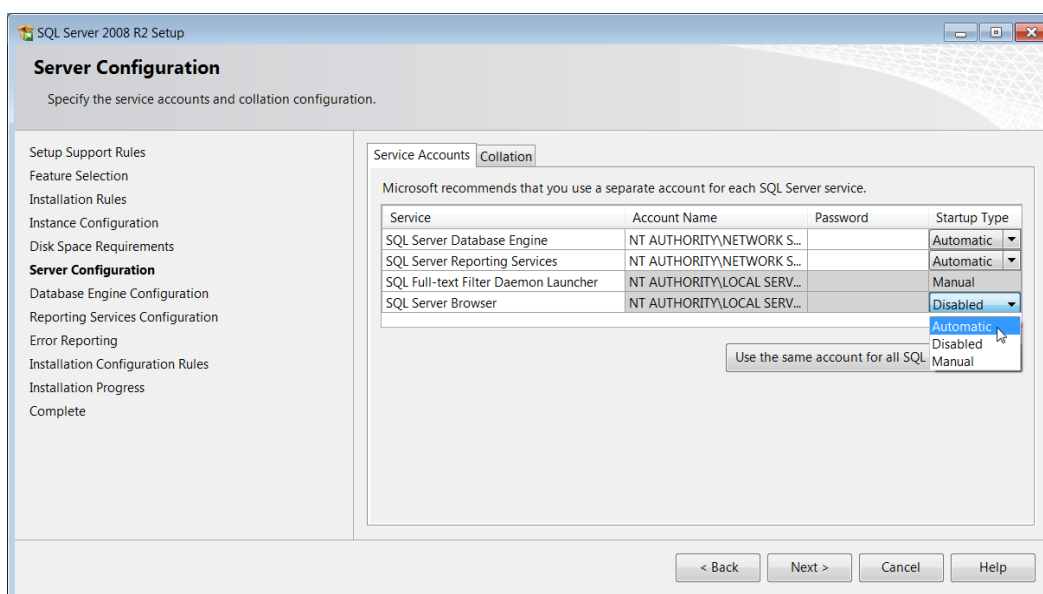
6. W kroku **Feature Selection** zaakceptuj domyślne ustawienia i kliknij przycisk **Next**, aby przejść dalej.
7. W kroku **Instance Configuration** wprowadź nazwę instancji instalowanego serwera, tj. **Optimum_2008**. (zaznacz opcję **Named instance** i w polu obok wprowadź nazwę). Kliknij przycisk **Next**, aby przejść dalej.



Jeśli na komputerze są już zainstalowane inne serwery firmy Microsoft, to nazwy ich instancji wyświetlą się w tabeli **Installed instances**.

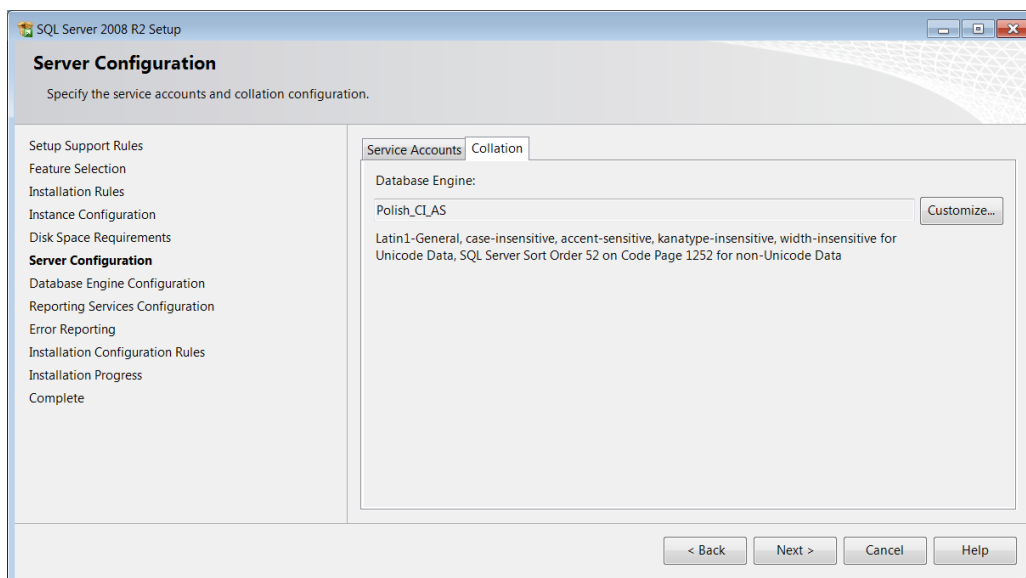
Instalator sprawdzi poziom wykorzystania dysku oraz dostępność miejsca dla instalowanej instancji. Jeśli jest wystarczająco dużo miejsca, nastąpi przejście do kroku **Server Configuration**.

8. Na karcie **Service Accounts** zaakceptuj ustawienia domyślne w kolumnie **Account Name**. Natomiast w kolumnie **Startup Type** ustaw automatyczny tryb uruchamiania usług *SQL Server Database Engine*, *SQL Server Reporting Services* oraz *SQL Server Browser*.



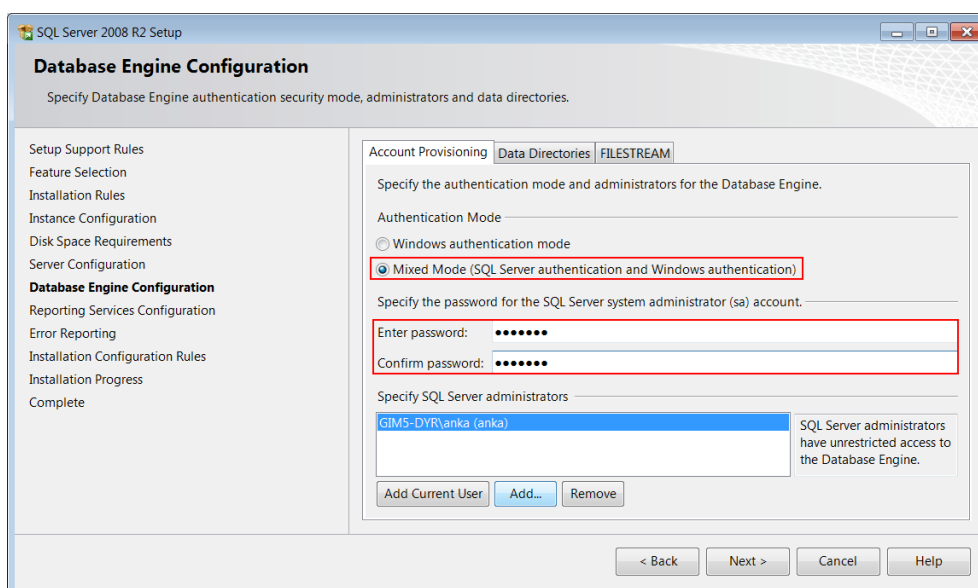
Usługa *SQL Server Browser* umożliwia programom wybór serwera, na którym ma być założona/ uruchomiona baza danych.

- Przejdź na zakładkę **Collation**, na której możesz skonfigurować domyślne wartości ustawień językowych, regionalnych, kodowania znakowego oraz użytych konwencji nazewniczych dla silnika bazodanowego. Sprawdź, czy w polu **Database Engine** ustawiona jest pozycja **Polish_CI_AS**. Jeśli nie, ustaw ją, korzystając z przycisku **Customize**. Kliknij przycisk **Next**, aby przejść dalej.



- W kroku **Database Engine Configuration**:

- ▶ W sekcji **Authentication Mode** zaznacz opcję **Mixed Mode (SQL Server authentication and Windows authentication)**. Dzięki temu dopuszczone będzie logowanie do serwera SQL przy użyciu uwierzytelniania systemu *Windows* oraz przy użyciu uwierzytelniania programu *SQL Server*.
- ▶ W polach **Enter password** i **Confirm password** wprowadź hasło dla wbudowanego w program konta administratora systemu, tj. użytkownika **sa** – **zapamiętaj to hasło!**

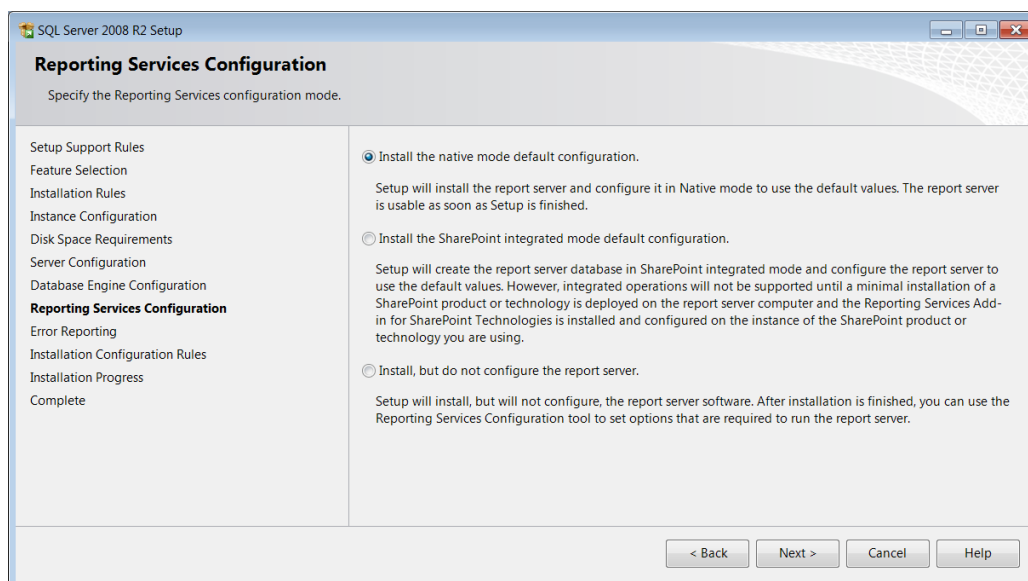


Podczas instalacji instancji serwera dla programów Optivum proponujemy ustawianie hasła **Vulc@n1**. Hasło to można będzie później zmienić, a w szczególności zastąpić hasłem pustym.

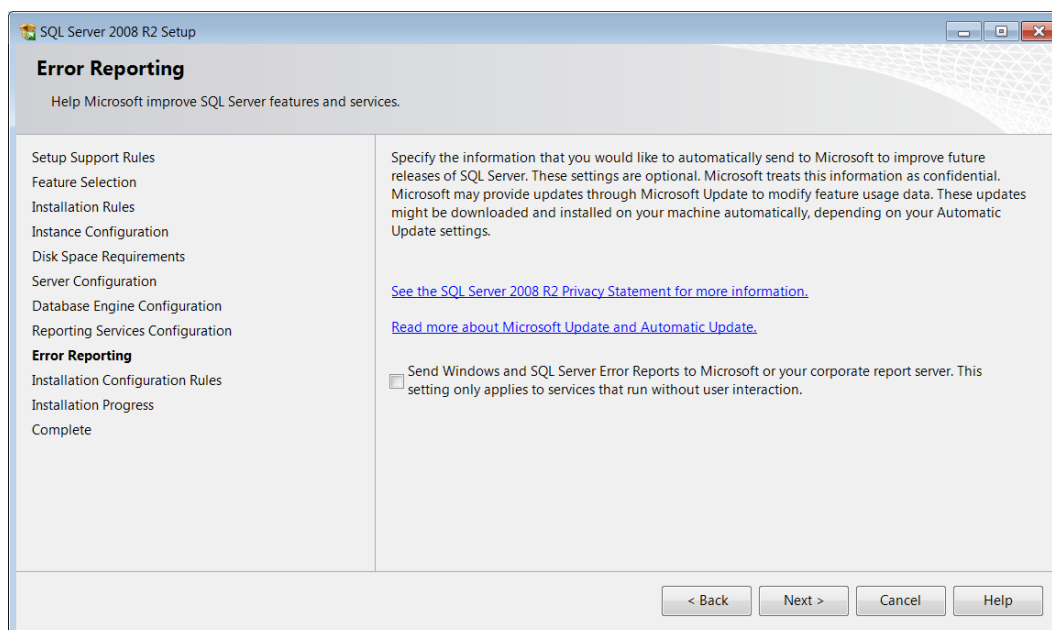
Zwróć uwagę, że Twoje windowsowe konto domyślnie pojawiło się w polu **Specify SQL Server administrators** jako konto administratora serwera. Za pomocą przycisku **Add** możesz dodać do grupy administratorów innych użytkowników windowsowych.

Kliknij przycisk **Next**, aby przejść dalej.

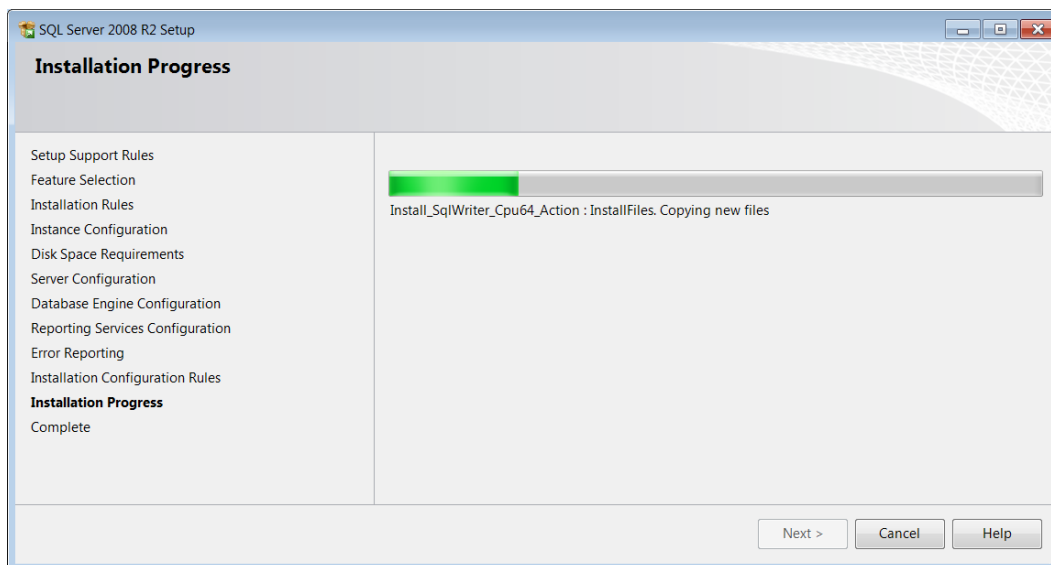
11. W kroku **Reporting Services Configuration** wybierz sposób instalacji usługi *Reporting Services* – zaznacz opcję **Install the native mode default configuration**. Kliknij przycisk **Next**, aby przejść dalej.



12. W kroku **Error Reporting** zdecyduj, czy do firmy Microsoft mają być automatycznie wysyłane raporty z błędami, wstawiając lub nie znacznik w polu wyboru. Kliknij przycisk **Next**, aby przejść dalej.

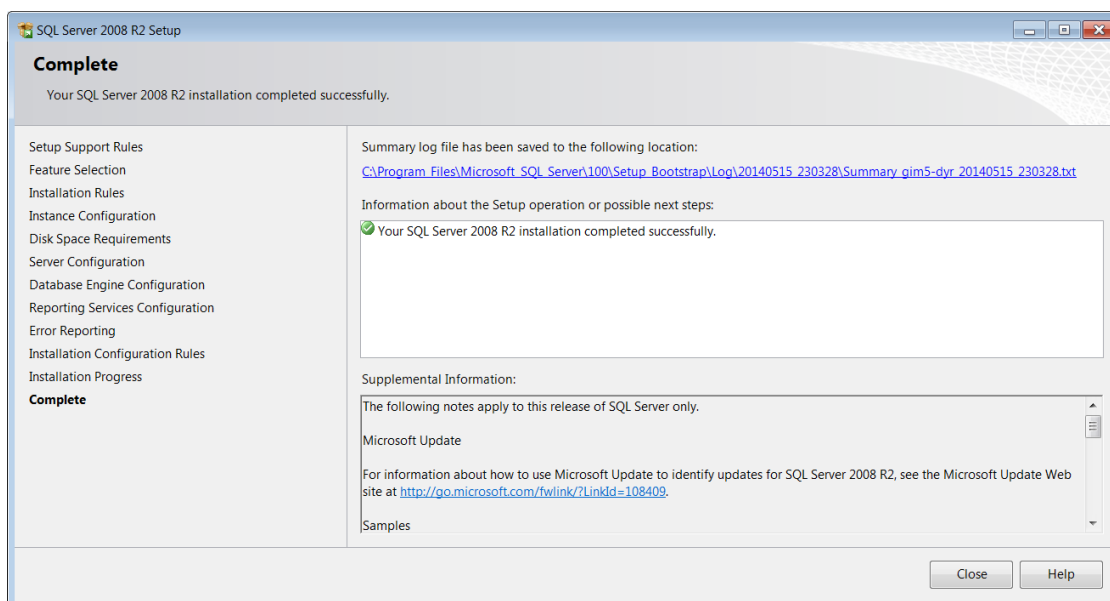


13. Jeśli instalator nie wykryje żadnych błędów, to rozpocznie się proces kopiowania i instalowania plików serwera (krok **Installation Progress**).




Proces instalacji może trwać dosyć długo, nawet kilkadziesiąt minut. Postęp instalacji możesz obserwować.

14. Jeśli instalacja przebiegnie poprawnie, to w kroku **Complete** wyświetli się komunikat o pomyślnym zakończeniu instalacji serwera SQL (**Your SQL Server 2008 R2 installation completed successfully**).



15. Kliknij przycisk **Close**, aby zamknąć okno **SQL Server 2008 R2 Setup**.
16. Zamknij okno **SQL Server Installation Center**.

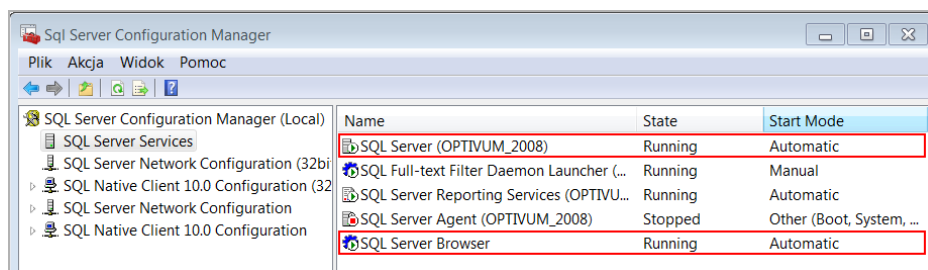
Po zainstalowaniu serwera na liście programów dostępnej w menu **Start** (pod przyciskiem ) pojawi się grupa aplikacji **Microsoft SQL Server 2008 R2**, zawierająca między innymi aplikacje do zarządzania serwerem, bazami oraz użytkownikami.

Włączenie protokołu wymiany danych SQL między komputerami

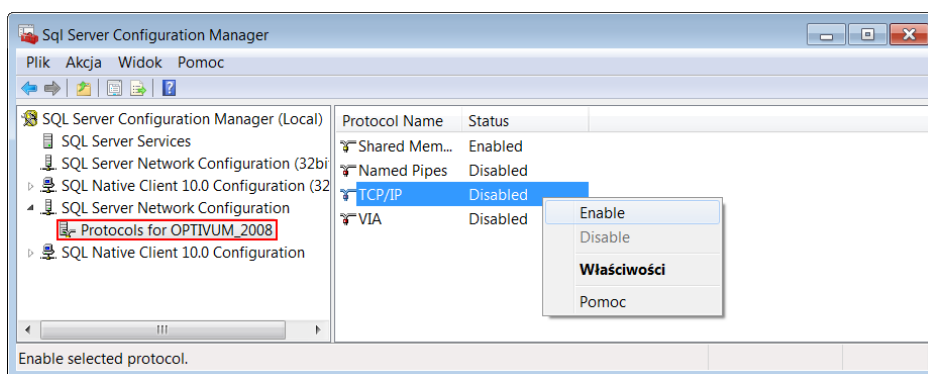
Aby program *Optivum* mógł komunikować się z serwerem SQL, serwer oraz usługa *SQL Server Browser* muszą być uruchomione. Powinien być również włączony protokół TCP/IP, umożliwiający wymianę danych SQL między komputerami. Podczas instalacji możemy ustawić, aby serwer SQL i usługa *SQL Server Browser* uruchamiały się automatycznie, natomiast protokół TCP/IP musimy włączyć po zainstalowaniu serwera, gdyż domyślnie jest wyłączony.

Aby sprawdzić/zmienić stan wymienionych usług, należy skorzystać z narzędzia *SQL Server Configuration Manager*.

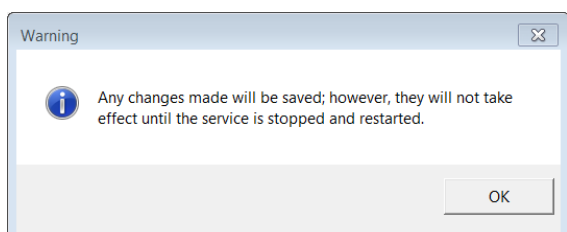
1. Uruchom narzędzie *SQL Server Configuration Manager* wybierając go z listy programów dostępnej w menu **Start**.
2. W drzewie danych wybierz gałąź **SQL Server Services**.
3. W panelu po prawej stronie sprawdź, czy usługi *SQL Server (OPTIVUM_2008)* oraz *SQL Server Browser* są uruchomione, tj. mają ustawione: w kolumnie **State** – opcję **Running**, w kolumnie **Start Mode** – opcję **Automatic**.



4. W drzewie danych wybierz gałąź **SQL Server Network Configuration/ Protocols for Optivum_2008**.
5. W panelu po prawej stronie dla pozycji **TCP/IP** w kolumnie **Status** ustaw pozycję **Enabled [Włączony]** (zamiast **Disabled [Wyłączony]**).

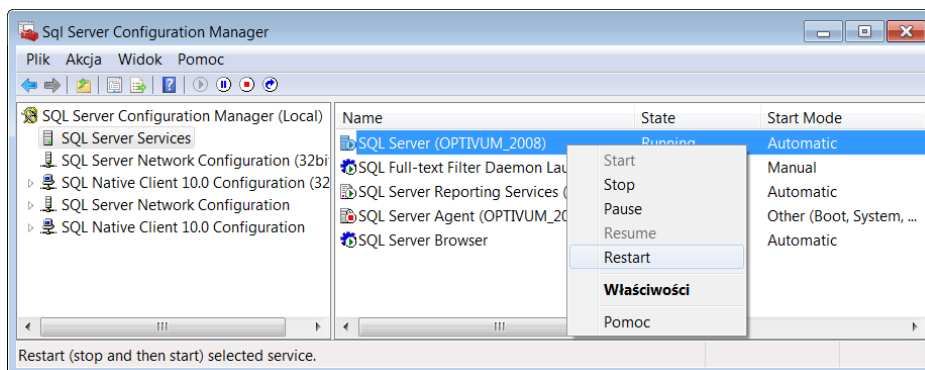


Pojawi się komunikat, aby zrestartować instancję serwera. Zaakceptuj go przyciskiem **OK**.



6. Zrestartuj serwer.

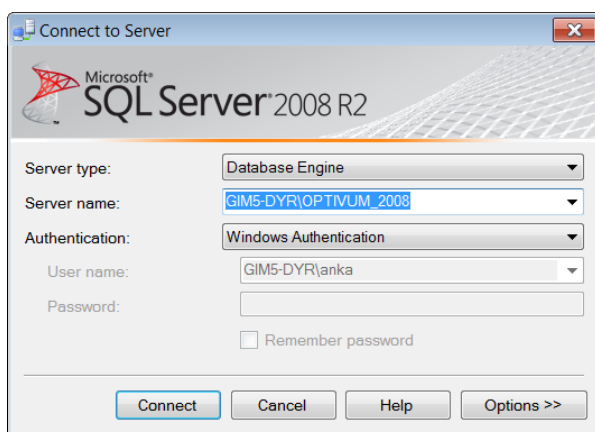
- ▶ W drzewie danych wybierz gałąź **SQL Server Services**.
- ▶ W panelu po prawej stronie przywołaj menu podręczne na instancji **SQL Server (OPTIVUM_2008)** i wybierz polecenie **Restart**.

7. Zamknij program *SQL Server Configuration Manager*.**Odczytanie nazwy serwera SQL i sprawdzenie, czy jest on poprawnie zainstalowany**

Podczas pierwszego uruchomienia programów *Kadry Optimum*, *MOL Optimum*, *Płace Optimum*, *Sekretariat Optimum* oraz *Zastępstwa Optimum* konieczne jest wprowadzenie nazwy serwera, na którym będzie umieszczona baza danych. Nazwa ta składa się z dwóch członów oddzielonych ukośnikiem: nazwy komputera oraz nazwy instancji serwera, np. XYZ\OPTIVUM_2008.

Nazwę serwera można również odczytać w oknie logowania do programu *Microsoft SQL Server Management Studio*.

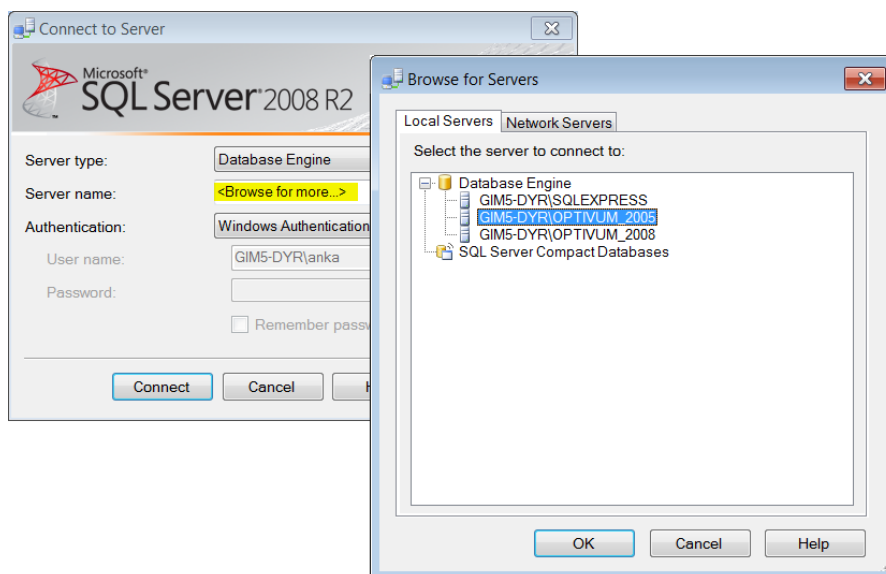
1. Uruchom program *Microsoft SQL Server Management Studio*, wybierając go z listy programów dostępnej w menu **Start**.
2. W oknie logowania **Connect to Server**, w polu **Server name** odczytaj nazwę serwera. Jest to nazwa, która zawiera nazwę zainstalowanej instancji, tj. **Optimum_2008**. **Zapamiętaj tę nazwę.**



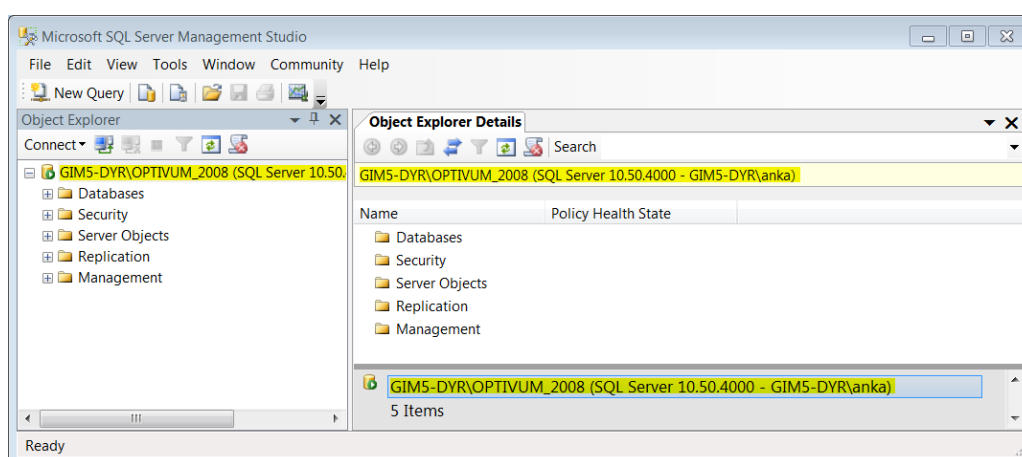
Jeśli na komputerze zainstalowana jest tylko jedna instancja, to domyślnie wyświetlona w tym polu nazwa będzie nazwą serwera.

Jeśli na komputerze zainstalowano kilka instancji serwera, to właściwy serwer wybierz z listy.

Jeśli na liście nie ma nazwy serwera, to wybierz pozycję <Browse for more...> i w oknie **Browse for Servers**, na karcie **Local Servers** rozwiń gałąź **Database Engine** i wybierz właściwy serwer, a następnie kliknij przycisk **OK**.



3. W polu **Authentication** ustaw sposób logowania do serwera (**Windows Authentication** lub **SQL Server Authentication**).
4. W przypadku logowania windowsowego (**Windows Authentication**) kliknij przycisk **Connect**.
W przypadku wybrania opcji **SQL Server Authentication** wprowadź login i hasło administratora serwera, czyli użytkownika sa, a następnie kliknij przycisk **Connect**.
5. Jeśli połączenie z serwerem powiedzie się, to w oknie programu, w drzewie danych po lewej stronie (w panelu **Object Explorer**) pojawi się gałąź z nazwą serwera.
Poszczególne elementy serwera można przeglądać w panelu **Object Explorer Details** przywoływanym z menu **View**.



6. Zamknij program *Microsoft SQL Server Management Studio*.