

Jak wykonać przelew zwrotny do zrealizowanego przelewu bankowego?

Porada opisuje jak w aplikacji Finanse VULCAN wykonać przelew zwrotny.

Przelew zwrotny wykonuje się poprzez wprowadzenie nowego wyciągu bankowego z pozycją zwrotną. Na potrzeby zwrotów należy zdefiniować typy księgowania, w których określamy, w jaki sposób zwrot ma być księgowany na kontach bilansowych: tak samo jak storno czerwone, czy tak samo jak storno czarne.

Zagadnienia omawiane w poradzie

Wprowadzenie typów księgowania

Podpisywanie deklaracji kwalifikowanym podpisem

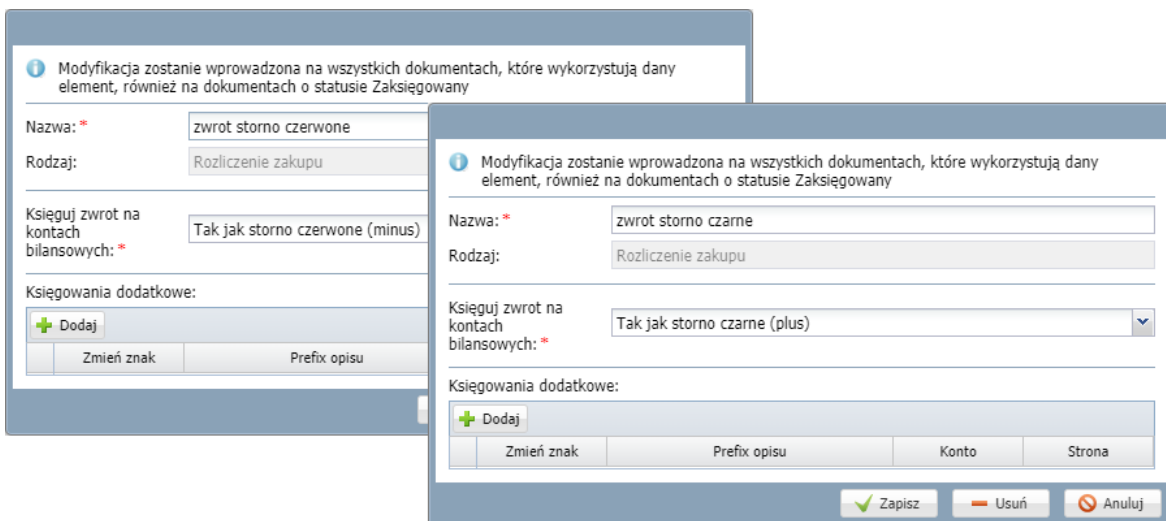
Wysyłanie podpisanych deklaracji do systemu e-Deklaracje

Drukowanie UPO dla deklaracji poprawnie wysłanych

Wprowadzanie typów księgowania

Typy księgowania definiuje administrator aplikacji.

1. Uruchom aplikację *Finanse VULCAN* jako administrator aplikacji i przejdź do widoku **Administracja/ Dokumenty**.
2. W drzewie danych wybierz gałąź **Typy księgowania/ Rozliczenie sprzedaży** (lub **Rozliczenie zakupu**), a następnie kliknij przycisk **Dodaj**.
3. W wyświetlonym oknie wprowadź nazwę oraz określ sposób księgowania zwrotów.




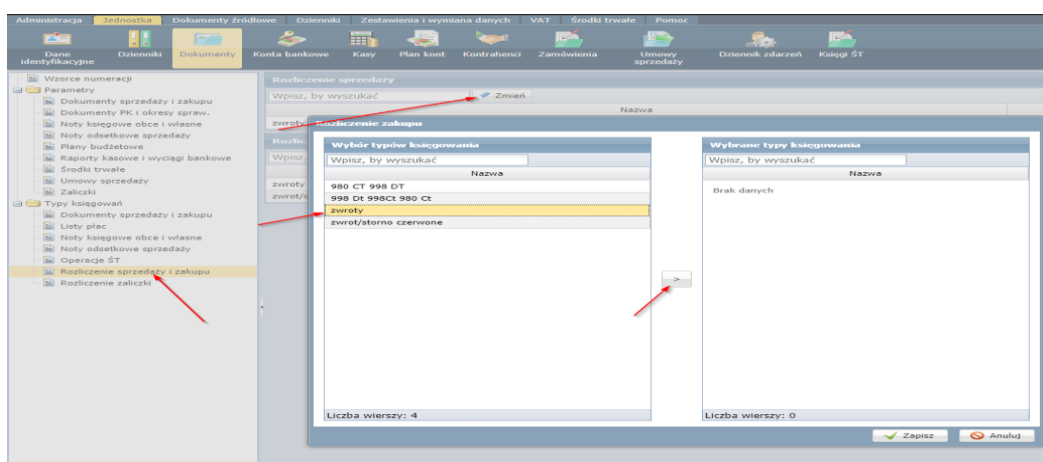
The image shows two overlapping screenshots of the application's 'Add' dialog for defining accounting types. Both screens display a message: 'Modyfikacja zostanie wprowadzona na wszystkich dokumentach, które wykorzystują dany element, również na dokumentach o statusie Zaksięgowany'. The left dialog shows 'Nazwa: *' as 'zwrot storno czerwone', 'Rodzaj:' as 'Rozliczenie zakupu', and 'Księguj zwrot na kontach bilansowych: *' as 'Tak jak storno czerwone (minus)'. The right dialog shows 'Nazwa: *' as 'zwrot storno czarne', 'Rodzaj:' as 'Rozliczenie zakupu', and 'Księguj zwrot na kontach bilansowych: *' as 'Tak jak storno czarne (plus)'. Both dialogs have a 'Dodaj' button and a 'Zmień znak' button. The right dialog also has 'Prefix opisu', 'Konto', and 'Strona' fields. At the bottom of the right dialog are 'Zapisz', 'Usuń', and 'Anuluj' buttons.

4. Kliknij przycisk **Zapisz** w celu zatwierdzenia nowego typu księgowania.

Przypisywanie typów księgowania do jednostki

Typy księgowania do jednostki przypisuje użytkownik posiadający uprawnienia głównego księgowego w tej jednostce.

1. Uruchom aplikację *Finanse VULCAN* jako główny księgowy.
2. Przejdź do widoku **Jednostka/ Dokumenty**.
3. W drzewie danych wybierz gałąź **Typy księgowania/ Rozliczenie sprzedaży i zakupu**.
4. W sekcji **Rozliczenie sprzedaży** (lub **Rozliczenie zakupu**) kliknij przycisk **Zmień**.
5. W wyświetlonym oknie przenieś wybrane typy księgowania z listy po lewej stronie na listę po prawej stronie (dwuklikiem lub za pomocą przycisku ).



6. Kliknij przycisk **Zapisz** w celu zatwierdzenia wprowadzonych zmian.

Dodawanie wyciągu bankowego

1. Przejdź do widoku **Jednostka/ Konta bankowe** i upewnij się, że konto księgowe jednostki zostało poprawnie wprowadzone.

Konta bankowe jednostki	
Nr rachunku:	
Nazwa konta:	BUDŻET
Nazwa banku:	Powszechna Kasa Oszczędności Bank Polski SA Oddział 2 w Płocku
Adres banku:	ul.3 Maja 14 , 09-400 Płock
Dziennik:	G121 BUDŻET
Konta księgowe:	130-01, 130-02
Domyślne konto księgowe - uznanie:	130-01
Domyślne konto księgowe - obciążenie:	130-01
Typ księgowania - uznanie:	
Typ księgowania - obciążenie:	realizacja i zaangażowanie
Konto dla wezwania do zapłaty:	Nie

2. Kliknij przycisk **Dodaj** i wypełnij wyświetlony formularz.

Po wypełnieniu trzech pierwszych pól kwota w polu **Stan początkowy** zostanie uzupełniona automatycznie.

3. Kliknij przycisk **Zapisz** w celu zatwierdzenia nowego wyciągu bankowego. Wyświetli się karta **Ogólne** utworzonego wyciągu.

Dodawanie pozycji zwrotu realizowanego za pomocą storna czerwonego (minus)

1. W sekcji **Pozycje dokumentu** kliknij przycisk **Dodaj**.
2. W wyświetlonym oknie, w polu **Uznanie/Obciążenie** wybierz:
 - pozycję **Uznanie** – w przypadku zwrotu dotyczącego faktury zakupu,
 - pozycję **Obciążenie** – w przypadku zwrotu dotyczącego faktury sprzedaży.

W polu **Kwota** wpisz kwotę zwrotu. W polu **Zwrot** wybierz pozycję **Tak**. Uzupełnij również pole **Opis**. Następnie kliknij przycisk **Dodaj**.

Uzupełnij kolumny **Kwota** (konieczne jest wpisanie kwoty ujemnej), **Konto Dt**, **Konto Ct** oraz **Typ księgowania** wybierając ten, który utworzyłeś wcześniej, tj. storno czerwone. Pamiętaj, aby konta przypisać **po tej samej stronie**, po której przypisane zostały w pierwotnym przelewie uznaniowym, wygenerowanym na podstawie wprowadzonej faktury zakupu.

3. Upewnij się, czy w polu **Pozostało do zadekretowania** wyświetla się wartość 0,00.

Lp.	Kwota	Konto Dt	Konto Ct	Typ księgowania	Rodzaj planu	Zadanie
1	-100,00	201-01	130-01	zwrot storno czerwone		

W przypadku pojawienia się w polu **Pozostało do zadekretowania** kwoty podwojonej lub ujemnej, sprawdź, czy wpisałeś konta w kolumnach **Konto Dt** oraz **Konto Ct** po odpowiednich stronach. Jednym z kont powinno być to, które zostało wybrane jako konto księgowo używanego w wyciągu bankowym konta bankowego.

4. Kliknij przycisk **Zapisz**.

Dodawanie pozycji zwrotu realizowanego za pomocą storna czarnego (plus)

1. W sekcji **Pozycje dokumentu** kliknij przycisk **Dodaj**.
2. W wyświetlonym oknie, w polu **Uznanie/Obciążenie** wybierz:
 - pozycję **Uznanie** – w przypadku zwrotu dotyczącego faktury zakupu,
 - pozycję **Obciążenie** – w przypadku zwrotu dotyczącego faktury sprzedaży.

W polu **Kwota** wpisz kwotę zwrotu. W polu **Zwrot** wybierz **Tak**. Uzupełnij również pole **Opis**. Następnie kliknij przycisk **Dodaj**.

Uzupełnij kolumny **Kwota** (konieczne jest wpisanie kwoty dodatniej), **Konto Dt**, **Konto Ct** oraz **Typ księgowania** wybierając ten, który utworzyłeś wcześniej (storno czarne). Pamiętaj, aby konta przypisać po **przeciwnej stronie** niż przypisane zostały w pierwotnym przelewie uznaniowym, wygenerowanym na podstawie wprowadzonej faktury zakupu.

3. Upewnij się, czy w polu **Pozostało do zadekretowania** wyświetla się wartość 0,00.

Lp.	Kwota	Konto Dt	Konto Ct	Typ księgowania	Rodzaj planu	Zadanie
1	100,00	130-01	201-01	zwrot storno czarne		

4. Kliknij przycisk **Zapisz**.